

RACC

ANFABRA

Alcohol y conducción

La opinión de los conductores

Madrid. 23 de diciembre de 2008



1. Introducción
2. Objetivos y resultados de la Encuesta
3. Hábitos de movilidad
4. Hábitos de consumo de alcohol
5. Alcohol versus riesgo en la conducción
6. Medidas para prevenir la alcoholemia al volante
7. Campañas
7. Conclusiones
8. Recomendaciones

Anexo: Legislación

1. Introducción

- El RACC, a través de su Fundación, y ANFRABRA (Asociación que agrupa a los fabricantes de bebidas refrescantes) se han unido para valorar el peligro de la mezcla entre alcohol y conducción
- Ambas entidades comparten el interés común en abordar el problema de los accidentes de tráfico en España, y en la necesidad de cambiar la percepción del riesgo de gran número de conductores respecto a este factor
- Conducir bajo los efectos del alcohol es un factor de riesgo que, según datos de la DGT, origina entre el 30 y el 50% de muertos en accidentes de circulación.
- Está demostrado médicamente la relación entre consumo de alcohol, incluso a bajas concentraciones etílicas, y la reducción de la capacidad de conducción que se refleja en el deterioro de la atención, de las funciones visual y auditiva, perturbaciones en el campo perceptivo, cansancio, somnolencia o fatiga muscular
- Si se consiguiera incidir eficazmente en este factor de riesgo se calcula que se podrían evitar del orden de hasta 1.000 muertos al año, una cifra nada estimable teniendo en cuenta la reducción significativa de accidentes de tráfico en España desde hace unos años

2. Objetivos y resultados de la Encuesta

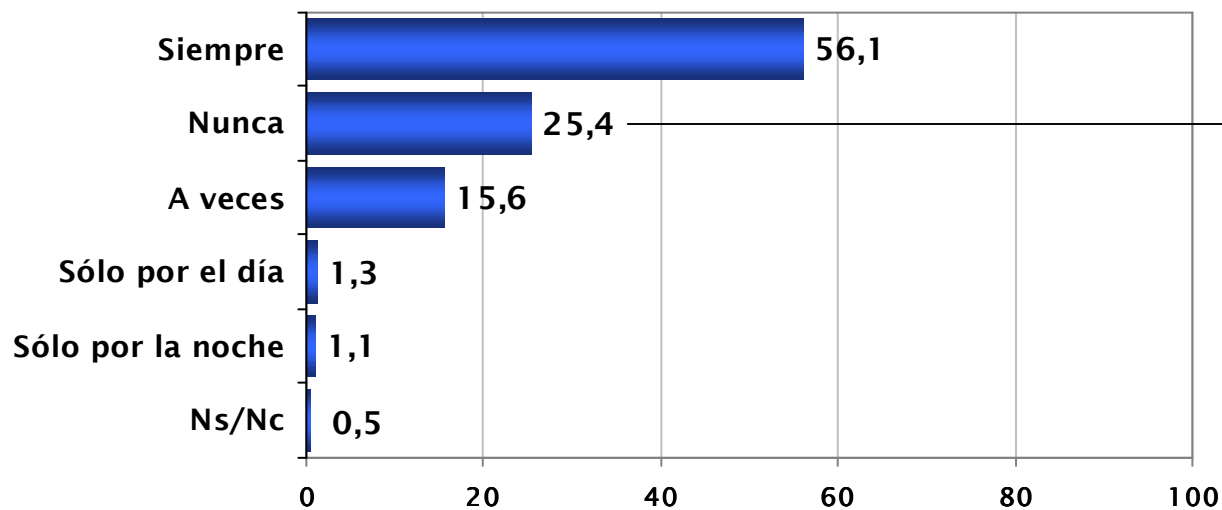
- El **principal objetivo** de este estudio es poner de relieve la baja percepción de riesgo que tiene un gran número de conductores ante el consumo de alcohol y la conducción, e informarlos y a la vez alertarlos, especialmente durante los desplazamientos de Navidad, época en que se multiplican las comidas familiares, de empresa y reuniones con amigos, etc.
- Para conseguir este objetivo se ha apostado por analizar y recoger la percepción de los ciudadanos sobre la relación entre el consumo de alcohol y la conducción, con el fin de desarrollar estrategias de sensibilización de la población.
- Este estudio se ha realizado entre población adulta joven (de 18 a 34 años) y entre población adulta madura (de 35 a 64 años), con un total de 4.000 entrevistas. No obstante, a continuación sólo se presentan los datos que hacen referencia a la investigación entre la población adulta madura.
- Para alcanzar los objetivos definidos anteriormente, se ha apostado por una metodología cuantitativa, basada en la realización de una encuesta por muestreo.

- **Ámbito:** España
- **Universo:** Población entre 35 y 64 años.
- **Método de recogida de la información:** Entrevista telefónica asistida por ordenador (método CATI), mediante cuestionario estructurado.
- **Procedimiento de muestreo:** Bietápico estratificado. La selección de las unidades primarias (hogares) se realiza de forma aleatoria, mediante directorio telefónico, y la de las unidades últimas (individuos) se realiza utilizando cuotas por sexo, edad y Comunidad Autónoma cruzadas para cada estrato, de acuerdo con la estructura del universo.
- **Muestra:** 2.424 entrevistas
- **Margen de error muestral:** El error asociado a 2.424 entrevistas es de $\pm 2,0\%$, para un nivel de confianza del 95,5 % (2 sigmas), y en caso de máxima indeterminación ($p=q=50\%$).
- **Fecha del trabajo de campo:** del 30 de octubre al 26 de noviembre 2008

3. Hábitos de movilidad

- El 74,1% utiliza su vehículo cuando realiza salidas de ocio, ya sea de día o de noche.
- El 25,4% de los conductores no utiliza su vehículo en las salidas de ocio. El 19,4% del total de los entrevistados, aunque están en situación de conducir, ocupa el papel de acompañante cuando se desplaza hacia actividades de ocio.

Cuando realiza estas salidas de ocio, tanto de día como de noche, ¿acostumbra a coger su vehículo? (%)



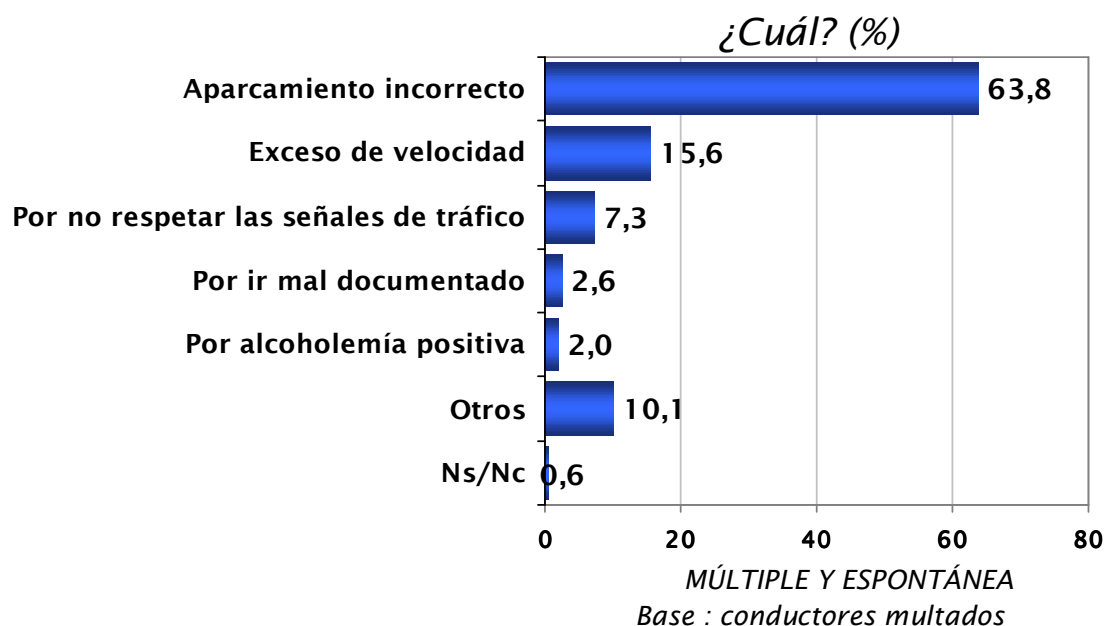
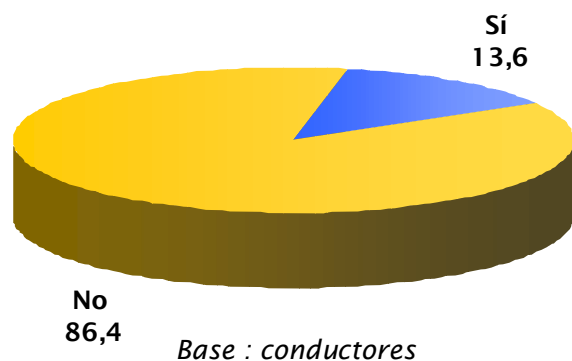
Base : conductores

19,4% es acompañante en ocio
Base: total

Características de los acompañantes de ocio	
Hombres	53,3
Mujeres	46,7
Media de edad	46,8

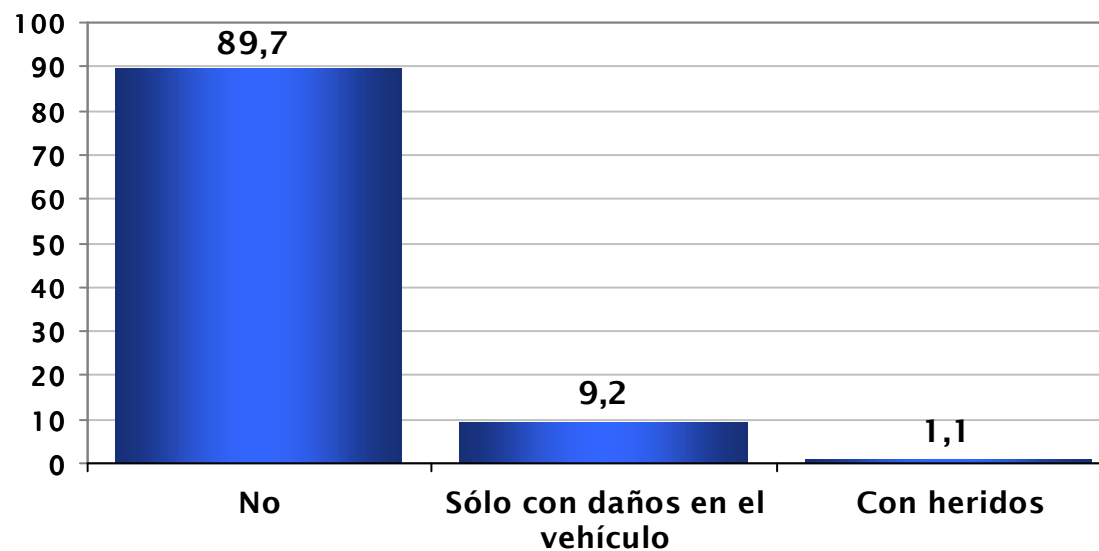
- El 86,4% de los conductores afirma no haber sido multado por cometer infracciones de tráfico en el último año.
- Entre los conductores multados por cometer infracciones, destaca muy por encima del resto de sanciones, el aparcamiento incorrecto (63,8%), seguido del exceso de velocidad (15,6%).
- El resto de multas no alcanza el 10% de mención, **las multas por alcoholemia afectan al 2% de la población de más de 34 años.**

En el último año, ¿ha sido multado por cometer alguna infracción? (%)



- El 89,7% de los conductores no ha sufrido ningún accidente en los últimos dos años, frente al 10,3% que señala haber estado implicado en algún accidente de tráfico.

En los últimos dos años, ¿se ha visto implicado en algún accidente de tráfico? (%)



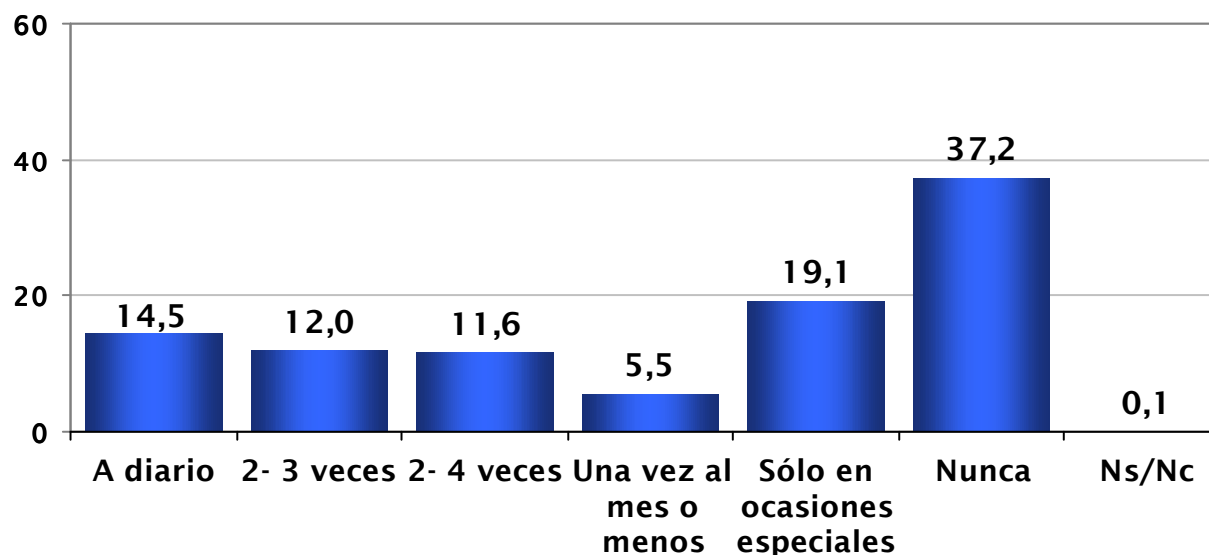
Base : conductores

2. Hábitos de consumo de alcohol

- El 14,5% de la población admite que consume alcohol a diario

El 23,6% lo consume semanal o mensualmente, mientras que el 24,6% consume bebidas alcohólicas en situaciones puntuales.

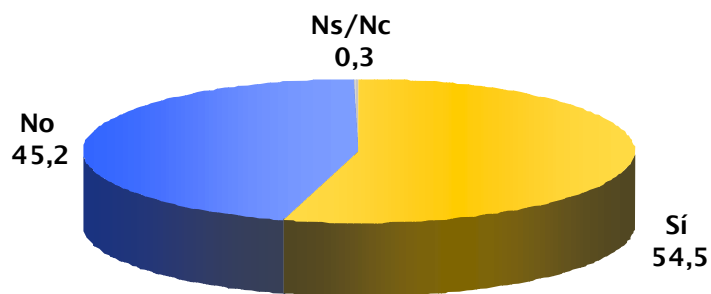
¿Con qué frecuencia toma alguna bebida que contenga alcohol? (%)



Base : población total

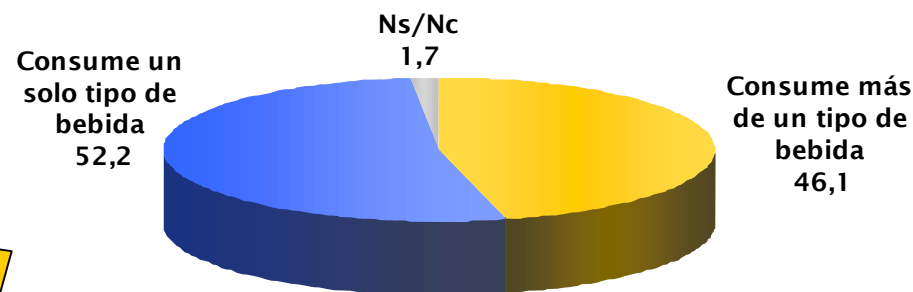
- De la población adulta que consume alcohol en alguna ocasión, el 54,5% lo hace en las celebraciones durante el día.
- Entre éstos, el 46,1% señala consumir un sólo tipo de bebida, frente al 52,2% que señala diferentes tipos.

En las comidas y aperitivos que realiza fuera de casa, a mediodía, ya sea de manera habitual o en ocasiones habituales, ¿acostumbra a tomar bebidas con alcohol? (%)



Base : consumen alcohol

¿De qué tipo? (%)

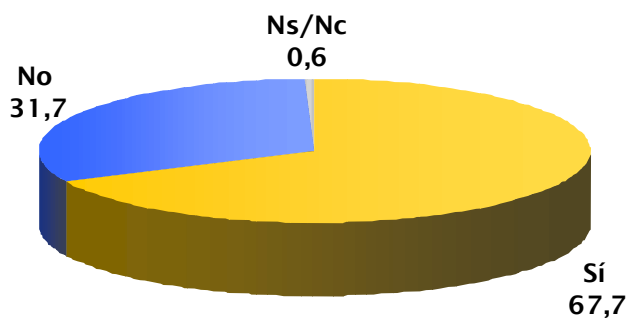


Base : consumen alcohol en las salidas durante el día

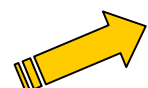
Bebidas consumidas	Media	Desviación típica
Vasos de cerveza	1,7	1,0
Copas de vino	1,6	0,8
Combinados	1,4	1,2
Chupitos de licor	1,1	0,5

- Entre la población adulta que consume alcohol en alguna ocasión, el 67,4% lo hace en las celebraciones o fiestas durante la noche.
- Entre éstos, el 39,8% señala consumir un solo tipo de bebida, frente al 59,5% que señala diferentes tipos.

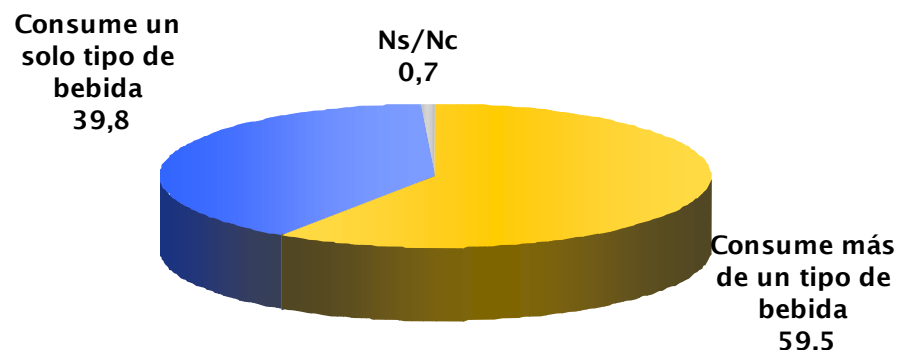
Quando asiste a celebraciones por la noche, cenas con amigos o de trabajo, ¿acostumbra a consumir bebidas con alcohol? (%)



Base : consumen alcohol



¿De qué tipo? (%)

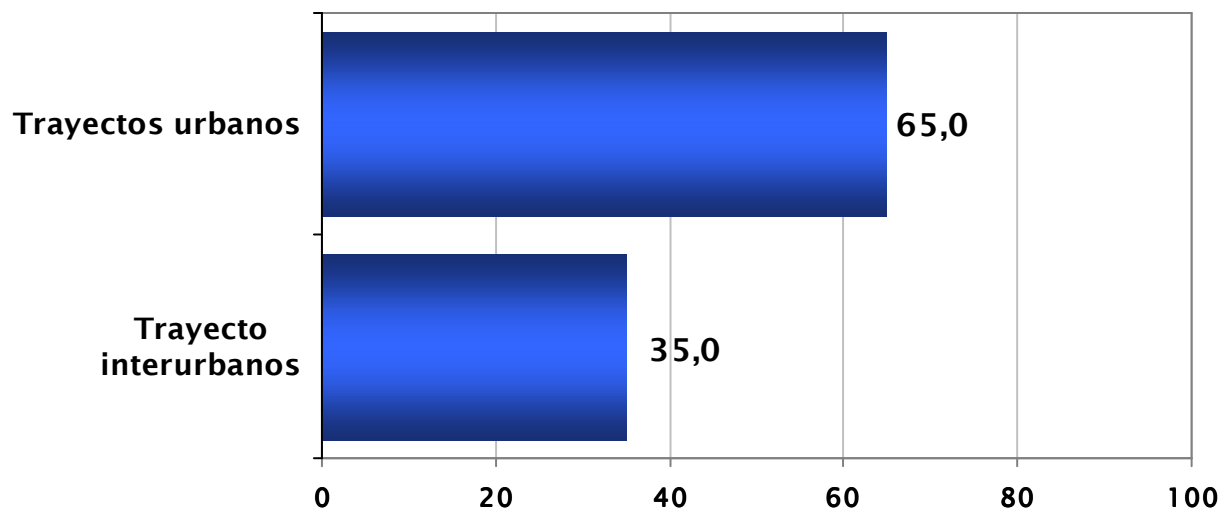


Base : consumen alcohol en las salidas durante el día

Bebidas consumidas	Media	Desviación típica
Copas de vino	2,0	1,2
Vasos de cerveza	1,9	1,1
Combinados	1,6	1,2
Chupitos de licor	1,2	0,6

- Los desplazamientos más habituales para realizar cenas o fiestas de noche, son los trayectos urbanos (65%).

Cuando sale por la noche, a cenas con amigos, o fiestas, ¿ puede decirme qué porcentaje de estos desplazamientos son urbanos y cuáles interurbanos? (%)



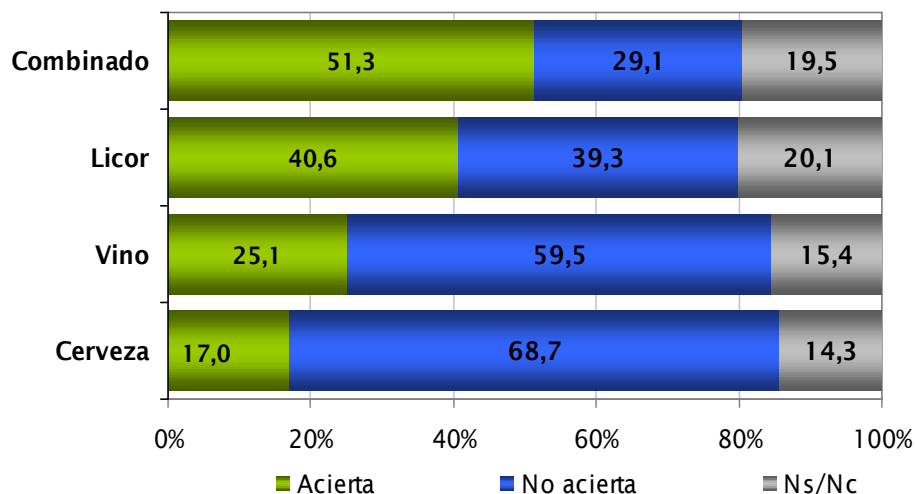
Base : población total

	Característica	%
Consumidores diarios (14,5%)	Jubilados	24,6
	Hombre	23,8
	Entre 55 y 64 años	19,5
	Conductores	16,0
Consumidores habituales (23,5%)	Sin hijos	32,1
	Solteros/as	30,5
	Entre 35 y 44 años	29,2
	Hombre	26,8
	Trabajador por cuenta ajena	26,7
	Conductores	25,2
Consumidores esporádicos (24,6%)	Entre 35 y 44 años	28,0
	Mujer	27,0
	Trabajador por cuenta ajena	27,0

3. Alcohol versus riesgo en la conducción

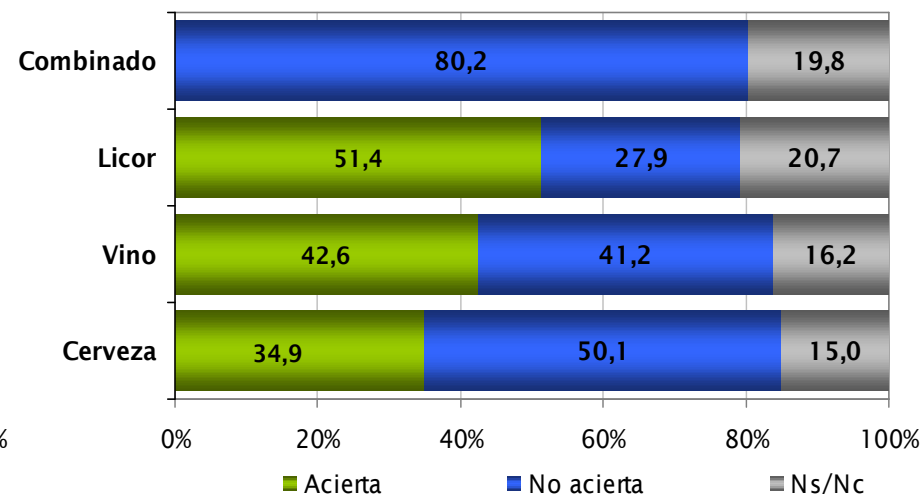
- Una media del 67,2% de la población adulta tiene una percepción errónea de la cantidad de alcohol necesaria para alcanzar el límite permitido.
- La cantidad necesaria para alcanzar el límite de alcohol permitido, se percibe mejor entre las bebidas con mayor graduación (licores y combinados), menos cuando se refiere a las mujeres.

Porcentaje de acierto para el límite de alcohol en los hombres*



Base : población total

Porcentaje de acierto para el límite de alcohol en las mujeres*



Base : población total

* El porcentaje de acierto hace referencia al cálculo de la respuesta comparada con los datos de la DGT para el consumo de alcohol mencionados en la tabla anterior.

- La población percibe que para alcanzar el límite de alcoholemia permitido es necesario consumir casi más del doble de lo que realmente se necesita para dar positivo.

¿Puede decirme cuántas copas cree que ha de beber un hombre y una mujer de complexión media para alcanzar 0,25 mg/l?

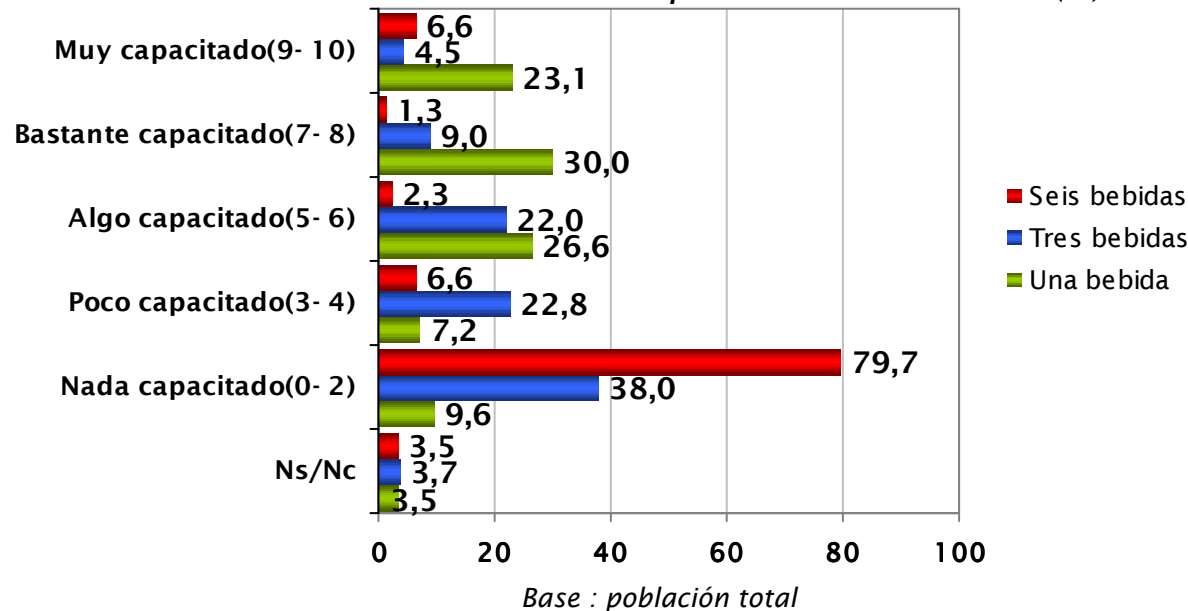
Tipo de bebida	Estimación de la cantidad necesaria para alcanzar 0,25		Percepción de la población			
			Medias		Medianas (50%=ó inferior)	
	Hombre	Mujer	Hombre	Mujer	Hombre	Mujer
Vasos de cerveza	1,5	1,0	4,0	2,0	3,8	2,0
Copas de vino	2,0	1,5	3,8	2,0	3,8	2,0
Chupitos de licor	2,0	1,5	4,7	2,0	4,5	1,0
Combinados	1,0	0,0	4,1	1,0	3,9	1,0

**El 0,25mg/l es la cantidad máxima permitida de alcohol en aire espirado para conducir. Estimaciones de la tasa máxima permitida para conductores en general según cálculos de la DGT. Alcoholemia estimada en ayunas, para hombres de 70kg y mujeres de 60 kg.

- El 10,2% de los entrevistados señalan que después de haber consumido 6 bebidas, el conductor tiene capacidad para conducir.

Este porcentaje aumenta hasta el 35,5% cuando se pregunta por tres bebidas y a 79,7% en el caso de solamente una.

¿Podría decirme en qué punto de la escala, cree usted que se encuentra un conductor después de consumir...? (%)



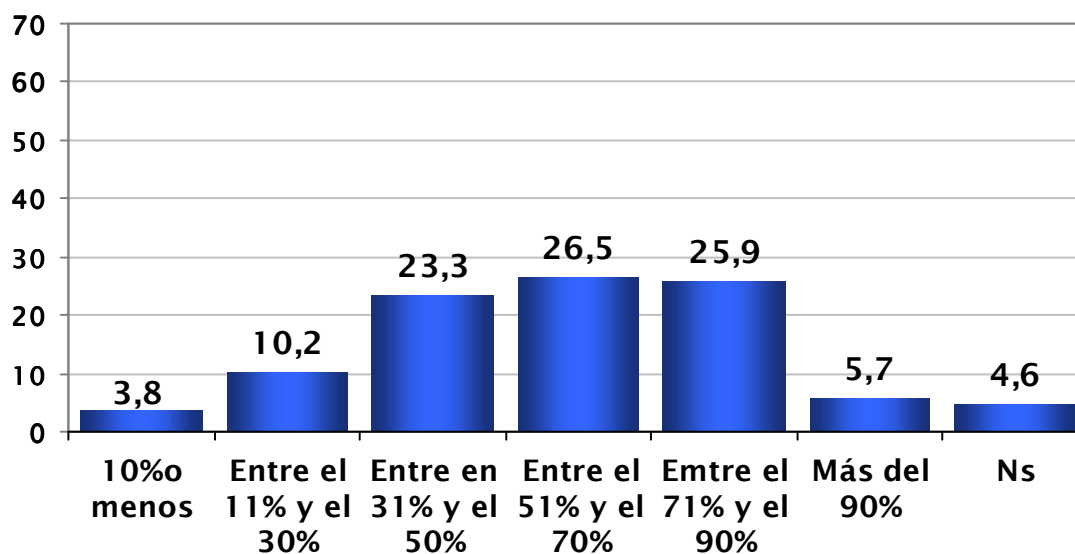
Media con 1 bebida: 6,5

Media con 3 bebidas: 3,4

Media con 6 bebidas: 1,3

- La población adulta considera que el 60,8% de los accidentes ha sido causados por el consumo de alcohol, cifra muy superior a la que proporciona la DGT para España, referente a pruebas de alcoholemia realizadas después de haber sufrido un accidente, donde el 6,7% resultaron positivas.

Según usted, ¿qué porcentaje de accidentes de tráfico están provocados por el consumo de alcohol? (%)



Base : población total

**Media de
accidentes:
60,8%**

ERROR: stackunderflow
OFFENDING COMMAND: ~
STACK: